

Dossier réalisé par
www.julienledoux.fr

Dossier pédagogique Pour le Cycle 2

Compétences travaillées :

Séance 1 :

Questionner le monde : identifier les interactions des êtres vivants entre eux et avec leur milieu.

Séance 2 :

EMC, questionner le monde, apprendre à comprendre : discuter de l'impact de l'activité humaine sur l'environnement proche ou plus éloigné.
Changer de perspective. Débattre avec autrui, argumenter, problématiser.

Séance 3 :

Théâtre et sciences : étudier une autre chaîne alimentaire et réfléchir à la création d'une saynète de théâtre à partir de la structure du récit.

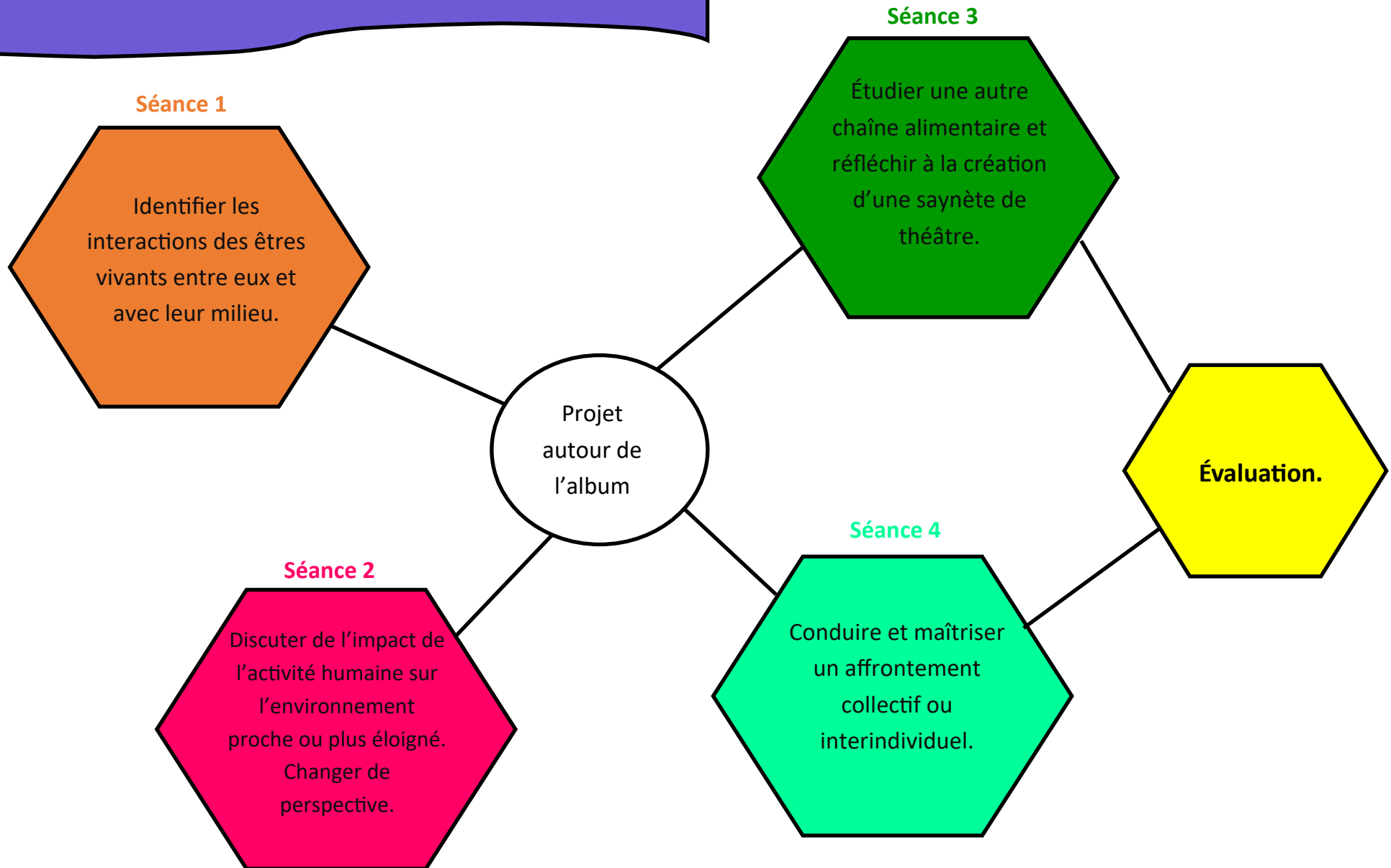
Séance 4 :

EPS : conduire et maîtriser un affrontement collectif ou interindividuel.

Évaluation :

Enseignants, votre connaissance fine de votre classe vous permettra d'adapter au mieux les propositions qui vous sont faites dans ce dossier.

1 album , 4 séances, une évaluation



Séance 1


Compréhension de textes/ Questionner le monde



Se créer un horizon d'attente.



Manipuler et acquérir un lexique riche.



Identifier les interactions des êtres vivants entre eux et avec leur milieu.

Remarque : cette phase nécessitera peut-être plusieurs séances.

Étape 1 : 10 minutes (à l'oral, collectivement)

Observation de la couverture et la 4ème de couverture. Les élèves décrivent et recensent les différents animaux qu'ils voient. Ils lisent le titre ainsi que la phrase sur la 4ème de couverture. *Que semblent faire les canards ?* Ils s'expriment sur la chasse, les moustiques...

Ils émettent alors des hypothèses concernant l'histoire. **L'enseignant note** leurs idées sur une affiche. Elles seront comparées aux découvertes faites au fur et à mesure de l'étude de l'œuvre.

Étape 2 : 10 minutes (collectivement)

L'enseignant lit l'album jusqu'à « après tout, ils ont réussi à faire fuir une horde de moustiques sauvages » une première fois sans consigne spécifique.

Ensuite, questionner les élèves pour s'assurer de leur compréhension :

- Qui sont Norbert et Philibert ?
 - Où se rendent-ils ? Pour quoi faire ?
 - Les animaux « parlent-ils » ? Comment voit-on qu'ils « parlent » ?
- Présenter brièvement les bulles et expliquer que l'on trouve ces phylactères dans les BD c'est-à-dire les bandes dessinées.
- Quels animaux arrivent ensuite ? D'où viennent-ils ? Norbert et Philibert les apprécient-ils ? Que font-ils ? Quelle est la conséquence de leur action ?

Étape 3 : 10 minutes (à l'oral, collectivement)

Expliquer aux élèves que certains mots ou certaines expressions peuvent être compliqués. **Présenter alors la maison du vocabulaire (annexe 1 - séance 1)** qui sera remplie à chaque séance. L'idéal est de reproduire la maison sur une grande affiche. **Expliquer aux élèves qu'il s'agit d'y recenser le lexique inconnu et d'effectuer quelques manipulations** sur ce lexique (trouver un synonyme, un antonyme, des mots de la même famille...) pour permettre de mieux **mémoriser l'orthographe et le sens**. À la fin, cet outil est distribué à chaque élève et pourra servir de support à d'autres activités (étude de la langue, dictées...).

Exemple pour cette première partie :

Mots ou expressions	Manipulations possibles
Embuscade	Chercher la définition.
Somptueux	Synonymes = délicieux, succulent.
Roseau	Montrer une image de cette plante aquatique.
Nuée	Synonymes : multitude, essaim, horde, grand groupe.
Compères	Synonymes : amis, copains. Antonyme : ennemi.
À l'affût	C'est-à-dire en guettant l'arrivée.
Nuisible	Trouver le radical « nui » et en déduire le sens Synonyme : parasite.
Braquer	Synonyme : pointer, diriger vers...
Démoniaque	Trouver le radical « démon- » et en déduire le sens.
Fêtard	Trouver le radical « fêt- » et en déduire le sens.
Horde	Voir « nuée ».
Écervelés	Radical : « cerveau » + préfixe privatif = sans cerveau. Synonyme : stupides

Séance 1, la suite

Étape 4 : 5 minutes (à l'oral, individuellement)

Demander aux élèves de rappeler ce que font les moustiques. **Présenter alors la page suivante** sur laquelle les libellules font le constat qu'il n'y a plus de moustiques et donc de nourriture. Proposer alors d'**anticiper la suite de l'histoire** (c'est-à-dire le départ des libellules) et **lire la page suivante**. Attirer l'attention sur la phrase récurrente : « Et les libellules, en rangs serrés, quittent l'étang sans se faire prier »

Questionner :

- que mangent les libellules ? Que se passe-t-il si les moustiques quittent l'étang ? Les libellules peuvent-elles manger ? Que sont-elles obligées de faire ?

Présenter alors le matériel (**annexe 2 - séance 1**) au tableau et disposer les images comme suit :



Séance 1, la suite

Expliquer qu'il s'agit d'une chaîne alimentaire ou chaîne de prédation. Ces chaînes permettent de comprendre les relations qui existent entre tous les animaux d'un même milieu. C'est un équilibre fragile. Par exemple, comme dans l'histoire, si une espèce n'existe plus, d'autres n'auront plus de quoi manger et risqueront de disparaître. Elles devront alors partir ou mourront.

L'enseignant distribue alors le matériel (Annexe 3 - séance 1) et demande aux élèves d'essayer de **reconstituer la chaîne alimentaire** de l'étang dont il est question dans l'œuvre.

Étape 5 : 10 minutes (individuellement ou en groupes)

Seuls ou en groupes, **les élèves essaient de reconstituer la chaîne alimentaire.**

Étape 6 : 5 minutes (à l'oral, collectivement)

Les élèves viennent présenter leurs hypothèses. L'enseignant ne corrigera pas mais fera en sorte de garder trace de ces hypothèses qui serviront pour la séance suivante.

Étape 7 : 10 minutes (collectivement puis individuellement)

Lecture de la suite de l'ouvrage, jusqu'à « Et les brochets, en rang serrés, quittent l'étang sans se faire prier ».

- **Remplir la *maison du vocabulaire*** sur le même principe que précédemment.

Remarque : dans une autre séance décrochée et en lien avec l'étude de la langue, il pourra être intéressant de proposer aux élèves de relever tous les synonymes de « manger » puis d'aborder la notion des niveaux de langue.

- **Distribuer alors le tableau** (annexe 4 - séance 1) ou le remplir collectivement. Les élèves doivent indiquer ce que mangent les animaux de l'œuvre en fonction de ce qui vient d'être lu. La ligne consacrée au canard sera laissée en suspens et remplie à la dernière séance. Les élèves peuvent néanmoins émettre des hypothèses.

Étape 8 : 10 minutes (à l'oral, collectivement)

Correction et reconstitution de la chaîne alimentaire correcte.

Remarque : on pourra lire le menu du jour à la cantine et essayer de réfléchir à une chaîne alimentaire dans laquelle l'être humain apparaîtrait.

La maison du vocabulaire (exemple)

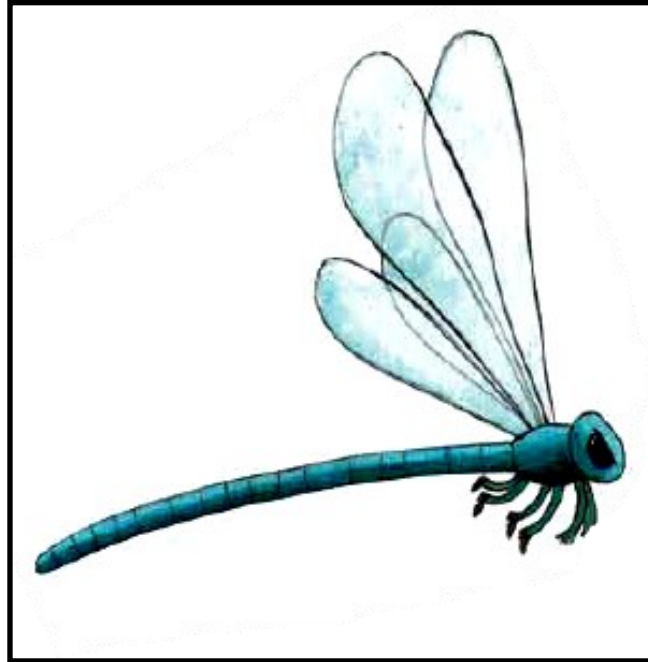
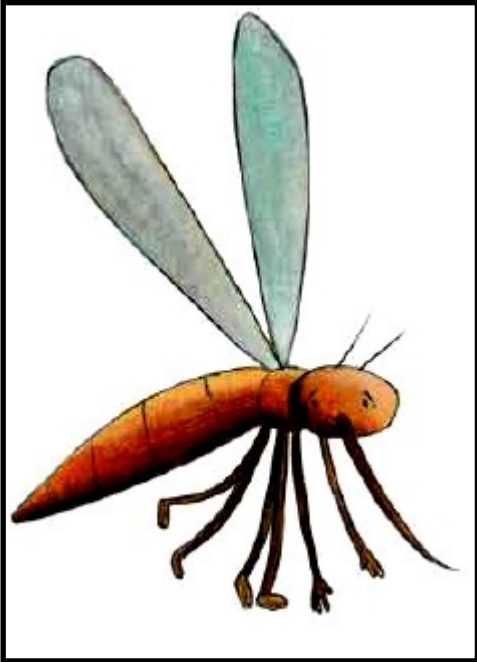
La chasse aux canards ... et aux moustiques...

Mots ou expressions difficiles Séance 1/étape 3	Manipulations possibles
Embuscade	Chercher la définition.
Somptueux	Synonymes = délicieux, succulent.
Roseau	Montrer une image de cette plante aquatique.
Nuée	Synonymes : multitude, essaim, horde, grand groupe.
Compères	Synonymes : amis, copains. Antonyme : ennemi.
À l'affût	C'est-à-dire « guettant l'arrivée ».
Nuisible	Trouver le radical « nui » et en déduire le sens. Synonyme : parasite.
Braquer	Synonyme : pointer, diriger vers...
Démoniaque	Trouver le radical « démon » et en déduire le sens.
Fêtard	Trouver le radical « fêt » et en déduire le sens.
Horde	Voir « nuée ».
Écervelés	Radical : « cerveau » + préfixe privatif = sans cerveau. Synonyme : stupides

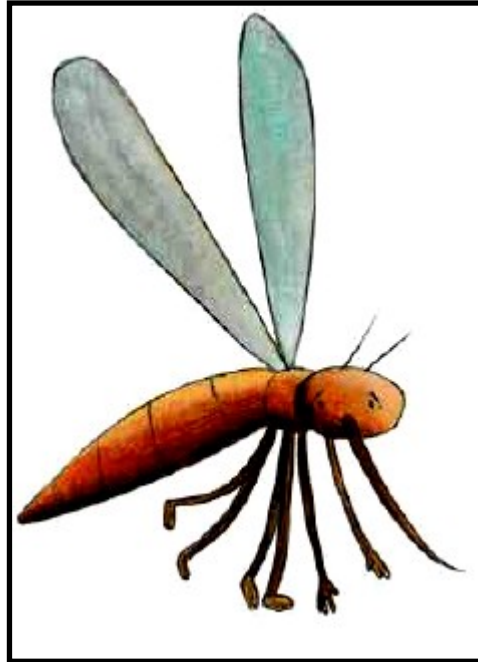
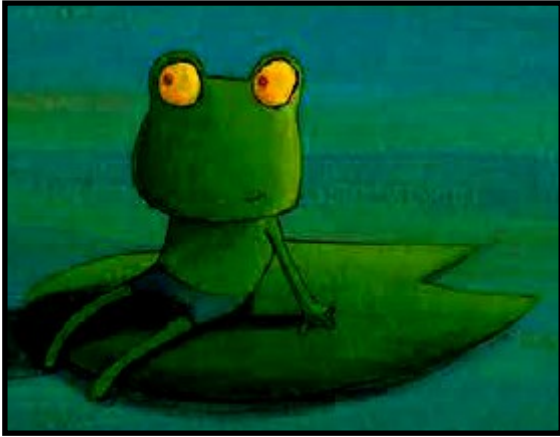
Mots ou expressions difficiles Séance 1/étape 7	Manipulations possibles
Clebs	Mot familier pour désigner « chien » qui relève du langage courant.
Frileux	Qui a froid ou qui manque de courage. Antonyme : réchauffé/courageux.
Succulent	synonyme déjà rencontré : somptueux.
Sans se faire prier	Facilement, sans résistance.
Baluchon	Synonyme : sac
Papoter	Synonyme : parler
Retrousser	Synonymes : écarter, relever
Béqueter	synonymes : manger, grignoter... Niveau de langue familier

Mots ou expressions difficiles Séance 3/étape 1	Manipulations possibles
S'impatienter	Chercher le radical « patien » + le préfixe « im- » et en déduire le sens.
Faire les cent pas	Synonyme : s'impatienter.
Bredouille	Sans être parvenu à chasser quoi que ce soit.

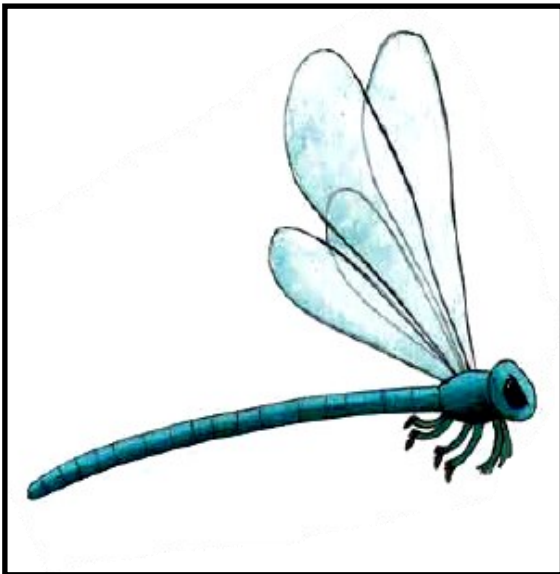
Mots ou expressions difficiles Séance 4/étape 1	Manipulations possibles
Larve	Petit d'insecte sortant de l'œuf.
Filtrer	Synonyme : nettoyer
pollinisateur	Se dit des insectes qui transportent du pollen et qui permettent aux plantes à fleurs de se reproduire.



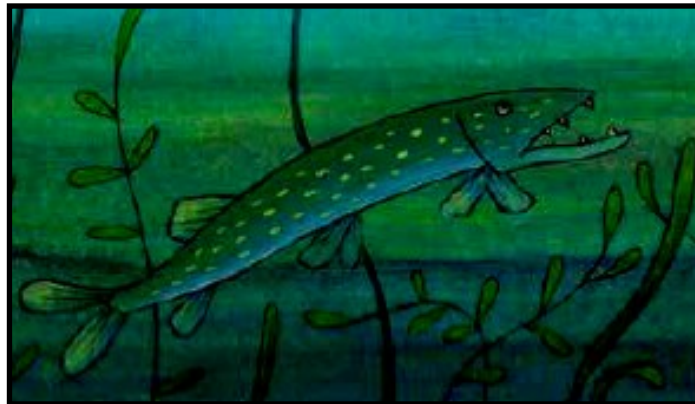
Est mangé par



Est mangé(e) par



Est mangé(e) par



Est mangé(e) par

Prénom :

Date :/...../.....

Consigne : d'après la lecture de l'œuvre, remplis le tableau suivant en indiquant ce que mange chaque animal. Parfois, la réponse est directement donnée dans le texte ou sur les illustrations, parfois il faudra que tu fasses des déductions.

Pour les plus grands, il sera possible d'ajouter une colonne dans laquelle les élèves pourront écrire s'ils ont trouvé la réponse directement dans l'ouvrage ou s'ils ont dû la déduire à partir d'autres éléments.

<i>Animaux</i>	<i>Nourriture</i>
Brochet	
Grenouille	
Libellule	
Moustique	
Canard	

Séance 2

EMC, questionner le monde, apprendre à comprendre

 **Comprendre un texte et contrôler sa compréhension.**

 **Réinvestir ses connaissances pour réfléchir à des questions plus vastes.**

 **Débattre, problématiser, argumenter.**

Étape 1 : 60 minutes (à l'oral, collectivement)

Organisation d'un temps de débat à visée philosophique.

Si la classe ou l'école le permet, **se placer en cercle**. Entamer la séance par un rituel (allumer une bougie, jouer d'un instrument, réciter une formule...) pour marquer le début de ce moment spécial.

Rappeler les règles fondamentales:

Lever le doigt pour parler.

Respecter ce que les autres disent.

Argumenter quand on donne son avis.

Rappel de la séance précédente.

Demander aux élèves d'exprimer ce qu'ils pensent des moustiques et s'ils pensent qu'ils sont « utiles ». Leur demander de décrire ce que leurs parents ou eux-mêmes font lorsqu'ils aperçoivent un moustique.

Afficher au tableau la chaîne alimentaire constituée lors de la séance précédente. Enlever l'étiquette du moustique et questionner : que se passe-t-il si les moustiques disparaissent ? De nombreuses espèces seront impactées. Dans le livre, pourquoi ont-ils disparu ? Ils sont partis à cause de Norbert et Philibert qui ont utilisé un insecticide.

Deuxièmement, enlever l'étiquette du brochet et amener à comprendre que dans notre chaîne simplifiée, la grenouille se retrouve sans prédateur. Que va-t-il se passer ? Les grenouilles vont devenir de plus en plus nombreuses ce qui déséquilibrera la chaîne alimentaire.

À propos de certains préjugés :

Les moustiques sont-ils utiles d'après ce que vous savez maintenant ? Pourquoi ? Et pourtant, comment a-t-on tendance à les considérer quand on en rencontre un ? Est-ce que notre comportement peut se comprendre ? (Il ne s'agira nullement d'être moralisateur mais simplement d'amener la pensée à un peu plus de mesure).

Les moustiques sont donc à la fois des nuisibles pour nous mais en même temps ils sont utiles dans la chaîne alimentaire car ils servent de nourriture à de nombreux autres animaux.

Est-ce que vous connaissez d'autres animaux que l'on n'aime généralement pas beaucoup ? Les élèves évoqueront probablement les guêpes, les abeilles ou les serpents ?

Lire ou faire lire les cartes (**annexe 1 - séance 2**) : prendre conscience que malgré les déconvenues liées aux comportements de certains animaux, ceux-ci restent très importants pour maintenir les chaînes alimentaires en équilibre. Les humains ont besoin de maintenir cet équilibre : 1) pour manger et 2) pour éviter la prolifération de certaines espèces.

Maintenant que vous savez certaines choses sur les animaux que l'on n'aime généralement pas, est-ce que votre regard a changé vis-à-vis d'eux ? Est-ce que pour autant vous laisserez un moustique vous piquer sans rien faire ?

Amener les élèves à comprendre que les espèces d'un écosystème, aussi différentes soient-elles, sont toutes reliées entre elles dans un subtil équilibre.

Séance 2, la suite

À propos de la portée humaniste du message :

Lire la phrase sur la 4ème de couverture : « Au-delà de nos différences, nous sommes tous liés les uns aux autres. »

Laisser les élèves s'exprimer. Les relations au sein de la chaîne alimentaire seront probablement évoquées.

Puis questionner : est-ce que Norbert et Philibert savent ce que vous savez maintenant, à savoir que les espèces sont liées entre elles ? Non. Comment le savez-vous ? Parce qu'ils viennent pour chasser des canards mais leurs comportements provoquent la fuite de ces mêmes canards. Ils sont tombés dans leur propre piège.

Est-ce qu'on peut dire qu'apprendre et connaître, ça permet de mieux réfléchir ? Est-ce que c'est vrai aussi pour nos relations avec les autres ? Est-ce qu'il vous est déjà arrivé de vous moquer de quelqu'un, de le rejeter, de vous disputer avec un camarade puis de vous rendre compte ensuite qu'il ou elle était sympathique en réalité ?

Est-ce qu'on peut dire que nous sommes reliés nous aussi entre nous même si ce n'est pas une question de nourriture ? Que se passerait-il si on agissait toujours comme Norbert et Philibert dans la cours de récréation ?

Séance 2, la suite

L'impact de l'Homme sur son environnement :

Norbert et Philibert prennent-ils soin de leur environnement ? Pourquoi ? Connaissez-vous d'autres comportements qui ne sont pas respectueux de l'environnement ? Par exemple, quels comportements pourraient être néfastes pour l'étang dans l'histoire ?

La pollution, mettre du béton, construire des maisons ou des magasins, déverser des produits d'usines dans l'eau, jeter ses déchets n'importe où, raser les arbres, arbustes, plantes...

À chaque comportement, essayer de réfléchir aux conséquences sans jamais culpabiliser (comme nous l'avons montré plus avant, parfois on n'a pas conscience de mal agir, d'où la nécessité d'apprendre, de comprendre le monde qui nous entoure).



La guêpe :

Les guêpes chassent d'autres petits insectes qui vont servir à alimenter leurs larves. Elles ont donc un rôle de régulation des populations d'insectes même si l'homme les considère comme « nuisibles ». Les oiseaux se nourrissent de guêpes.

Elles jouent également un rôle de pollinisation pour de nombreuses plantes : orchidées, figuiers... c'est-à-dire que sans elles, ces plantes ne pourraient pas se reproduire.



Le serpent :

Le serpent sert de nourriture à d'autres espèces comme les blaireaux, les putois, les rapaces ou les hérons.

Le serpent se nourrit de nombreuses espèces et notamment de petits mammifères comme les rongeurs. S'il n'y avait plus de serpents, il y aurait beaucoup trop de ces petits mammifères qui viendraient par exemple détruire nos potager ou nos jardins.



L'abeille :

L'abeille joue un rôle primordial pour nous les humains. En effet, c'est grâce à elle principalement que les plantes à fleurs peuvent se reproduire et ainsi former des fruits ou des légumes.

S'il n'y avait plus d'abeilles sur Terre, il n'y aurait plus assez de nourriture pour nous tous. Il est très important d'en prendre soin.

Séance 3

Sciences, littérature et théâtre



Étudier une autre chaîne alimentaire.



Réfléchir à la création d'une saynète de théâtre.



S'investir dans un projet.

Étape 1 : 5 minutes (à l'oral, collectivement)

Rappel des séances précédentes et lecture de la suite de l'œuvre, jusqu'à « ... son petit coin tranquille de paradis ». La *maison du vocabulaire* est complétée.

Le régime alimentaire du canard est complété sur l'**annexe 4—séance 1**. Ce sera le moment idéal pour montrer que les chaînes alimentaires sont parfois complexes et ne peuvent pas toujours être représentées de façon linéaire. En effet, le canard peut à la fois manger des moustiques, des libellules et certains poissons.

Expliquer que les élèves vont s'intéresser à une autre chaîne alimentaire pour réinvestir leurs connaissances.

Dans le meilleur des cas, la classe se rendra au bord d'un étang, dans la forêt ou un coin de nature pour y prélever des observations. Si ce n'est pas possible, **distribuer le document** (**annexe 1 - séance 3**).

Étape 2 : 10 minutes (à l'écrit, individuellement)

La consigne est lue aux élèves. Ils tracent alors les flèches pour créer une chaîne alimentaire possible.

Étape 3 : 10 minutes (à l'oral, collectivement)

Les diverses propositions des élèves sont recensées.

Expliquer alors aux élèves qu'ils vont se mettre d'accord sur une seule de ces chaînes alimentaires et qu'à partir d'elle, **ils vont écrire une petite pièce de théâtre** en prenant appui sur la structure du livre.

Exemple de chaîne choisie :

Herbe → chenille → Pic → renard

Étape 3 : 10 minutes (à l'oral, collectivement), puis sur plusieurs séances décrochées.

Demander aux élèves de déterminer les différentes étapes du projet :

- Quels personnages et avec quels costumes ?
- Quels décors ?
- Écriture des répliques.
- Enchaînement des différentes scènes.
- Répétitions.
- Représentation.

Quand ces étapes auront été mises en évidence, il s'agira de prévoir plusieurs séances détachées notamment pour la fabrication des costumes ou des décors. Voici quelques pistes :

Décors	Des arbres en carton, peints et découpés.
Herbe	Touffe peinte sur des grandes feuilles ou prendre des brins de paille, les peindre en vert et les attacher pour former une touffe.
Chenille	https://www.fichespdagogiques.com/fiche/costume-chenille-et-papillon
Pic	https://www.youtube.com/watch?v=lgo5g5sUOMY
Renard	https://www.youtube.com/watch?v=fKKspRp9EUs

Séance 3, la suite

Il s'agira également de prévoir **un temps durant lequel la structure de l'œuvre étudiée sera mise en évidence**. Pour cela, demander aux élèves de **résumer en quelques phrases les différentes étapes** :

1) Norbert et Philibert arrivent près de l'étang pour chasser le canard qu'ils veulent manger. 2) Des moustiques arrivent. Les deux hommes les font fuir. 3) Les libellules fuient à leur tour, puis les grenouilles, les brochets et les canards. 4) Finalement, comme il n'y a plus de canards, les deux hommes s'en vont et, petit à petit, 5) les animaux reviennent.

Ensuite, **aider les élèves à transposer cette structure à leur propre création théâtrale**, par exemple :

Norbert et Philibert arrivent et veulent chasser le renard pour sa fourrure. Ils arrivent dans la forêt et manquent de tomber à cause d'une touffe d'herbe. Du coup, ils l'arrachent. À cause de cela, la chenille s'en va puis le pic et enfin le renard. Norbert et Philibert s'en retournent donc et, petit à petit, l'herbe repousse et les autres animaux reviennent.

Séance 3, la suite

Enfin, il s'agira d'**écrire les répliques et donner des indications pour le jeu théâtral**. Ce travail pourra se faire en deux temps :

- Un premier temps de recherche en groupes à l'aide de **l'annexe 2 - séance 3** et de la *maison du vocabulaire*.

remarque : **l'annexe3 - séance 3** est un exemple possible pour guider l'enseignant.

- Un temps de mise en commun

Répétitions et représentation viendront alors clôturer le projet.

Remarque : après la représentation, les élèves pourraient aussi expliquer à leurs spectateurs le message de fond de ce qu'ils ont appris depuis le début.

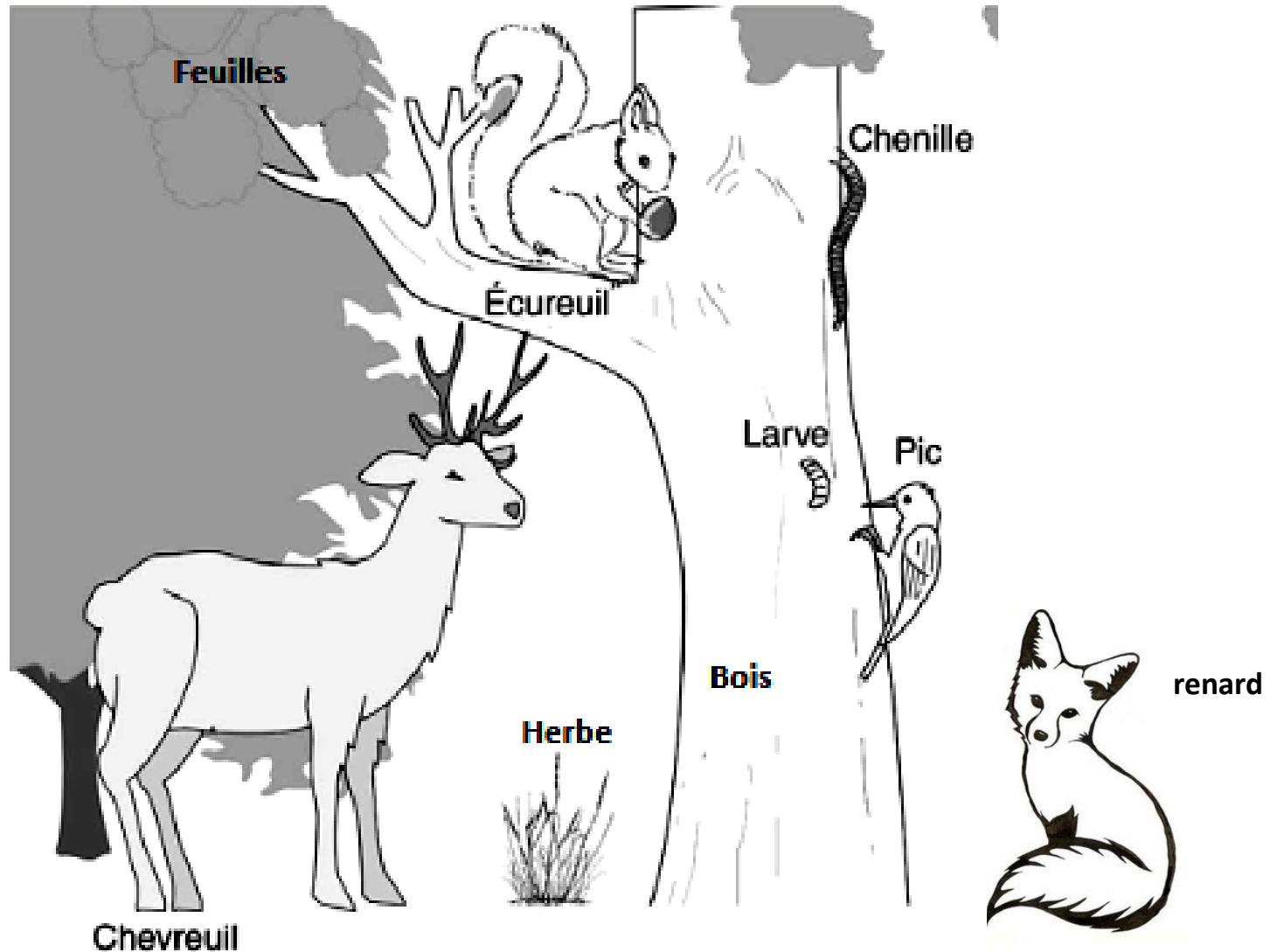
Prénom :

Date :/...../.....

Consigne : observe cette image et trace des flèches entre les animaux pour reconstituer une chaîne alimentaire.

Rappel : la flèche signifie « est mangé par... »

Précision : ta chaîne alimentaire devra faire intervenir au moins 3 éléments et contenir au départ un végétal (herbe ou feuilles)



Groupe :

Date :/...../.....

Écrit de travail :

Ensemble, réfléchissez à la mise en scène, les répliques... qui vous permettront de monter votre saynète de théâtre.

Étapes	Mise en scène	Répliques


Écrit de travail :

Exemple.

Étapes	Mise en scène	Répliques
Norbert et Philibert arrivent dans la forêt.	Deux personnages « bourrus » et patauds entrent sur scène. Ils ne sont pas enjoués. Ils déposent leur matériel au sol et regardent à l'horizon.	« Vivement qu'on attrape ce satané renard, il fait froid, n'est-ce pas Norbert ? » « Comme tu dis Philibert, avec sa fourrure, nous pourrions nous confectionner un manteau bien douillet ! »
Ils reprennent leur matériel et se dirigent vers les arbres du décor. Soudain l'un d'eux manque de trébucher sur une touffe d'herbe.	Très en colère, il arrache la touffe d'herbe et bruyamment la piétine.	« Saleté de mauvaise herbe ! Je vais t'écrabouiller tu vas voir ! Non mais... Tu ne vas pas m'empêcher d'aller chasser le renard ! »
Entrent alors en scène les chenilles. Elles dansent, se dandinent et cherchent de la nourriture.	Les chenilles font le tour de la scène, mettent leur main au-dessus du front pour montrer qu'elles cherchent quelque chose. Une musique permettra d'accompagner cette partie.	Soudain, les chenilles s'arrêtent et l'une d'elles s'écrie : « Il n'y a plus d'herbe, nous n'avons plus rien à manger. Nous n'avons d'autre choix que de partir. » Si les élèves font le choix de la présence d'un narrateur, ce dernier peut alors dire : « et les chenilles, en rangs serrés , quittent la forêt sans se faire prier. »
Arrivent ensuite les pics.	Ils cherchent, déambulent sur la scène.	« Plus rien ! Pas une chenille à l'horizon. Nous sommes fichus ! Quittons la forêt à la recherche d'un autre endroit rempli de belles chenilles croquantes et succulentes ! »
Arrivée des renards.	Même démarche.	« Plus un pic, plus rien à nous mettre sous la dent, c'est désespérant ! Quittons cet endroit désert et cherchons-nous un bon dessert. » Ils partent. Pendant ce temps-là les deux Hommes regardent ailleurs.
Norbert et Philibert s'impatientent.	Les deux hommes piétinent, font les cent pas, se mettent en colère.	« Il n'y a pas de renard, partons ailleurs à la chasse au vison ! » Les autres animaux reviennent petit à petit, d'abord méfiants puis heureux de retrouver leur milieu.

Séance 4

EPS



Conduire et maîtriser un affrontement collectif ou Interindividuel.



Apprendre un jeu à règles et assumer plusieurs rôles.

Étape 1 : 5 minutes (à l'oral, collectivement)

Rappel des séances précédentes.

Lecture de la fin de l'œuvre. La *maison du vocabulaire* est complétée.

Étape 2 : 60 minutes dans un gymnase ou dehors

Les élèves sont informés qu'ils vont apprendre un nouveau jeu à règles basé sur *Poules, renards, vipères*.

Il s'agit de *Grenouilles, libellules, moustiques*.

Voici la règle générale :

On organise les participants en trois équipes : les moustiques, les libellules et les grenouilles. Le but des grenouilles est d'attraper les libellules, celui des libellules de manger les moustiques et les moustiques doivent attraper les grenouilles. Cela signifie que chaque équipe a à la fois une proie et un prédateur.

Chaque équipe porte des dossards d'une même couleur afin de la distinguer des autres.

Ce jeu est connu pour faire partie des jeux paradoxaux : « Plus je gagne, plus je perds ». En effet, supposons que je fasse partie des grenouilles. Si mon équipe domine la partie, le nombre de joueurs de l'équipe des libellules diminue. Ceci entraîne l'augmentation du nombre des moustiques, et par suite, la partie devient plus difficile pour les grenouilles.

Un équilibre s'instaure ainsi qui peut conduire à des parties « sans fin » ou bien par l'utilisation de « pactes » (« tu me protèges et moi je ne t'attrape pas »). Dans ce cas, il peut être utile à un moment donné de « rompre le pacte », pour gagner la partie.

Dès que quelqu'un est attrapé, il devient prisonnier et va dans le camp adverse. Il peut se faire délivrer par un joueur libre de son équipe qui lui tape dans la main. Lorsqu'il y a plusieurs prisonniers, ils peuvent former une chaîne, à condition que le dernier ait encore un pied dans le camp adverse. Lorsque le premier se fait taper dans la main, toute la chaîne est délivrée.

Apprentissage progressif des règles :

- commencer par mettre en opposition seulement deux équipes (c'est-à-dire que chaque équipier n'aura qu'un seul rôle, proie ou prédateur), par exemple les grenouilles (prédateurs) contre les libellules (proies), puis les grenouilles (proies) contre les moustiques (prédateurs) et enfin les moustiques (proies) contre les libellules (prédateurs).
- Une fois que chacun sait par qui il peut être « mangé » et qui il peut « manger », mettre les trois équipes en opposition, sans possibilité de délivrer qui que ce soit.
- Enfin, jouer au jeu tel qu'il est, avec possibilité de libérer les prisonniers.

Pour complexifier :

Introduire une quatrième équipe : les brochets. Attention, cela devient très complexe.

Séance 4, la suite

Évaluation

Prénom:

Date:/...../.....

Évaluation:

Donner son avis sur une œuvre en justifiant.	
Être capable de comprendre ce qu'est une chaîne alimentaire.	
Pouvoir produire soi-même une chaîne alimentaire.	
Utiliser ses connaissances pour comprendre l'équilibre dans les écosystèmes.	
Comprendre une histoire étudiée et répondre à des questions.	

1) Donne ton avis sur l'œuvre en cochant l'une des cases ci-dessous puis justifie ton choix en écrivant une phrase ou deux :

J'ai aimé

J'ai moyennement aimé

Je n'ai pas aimé

.....

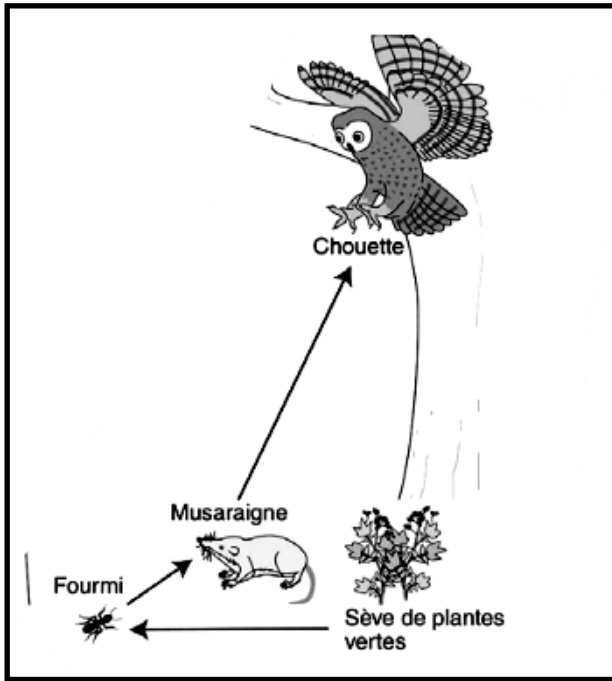
.....

.....

.....

.....

2) Observe le schéma ci-dessous :



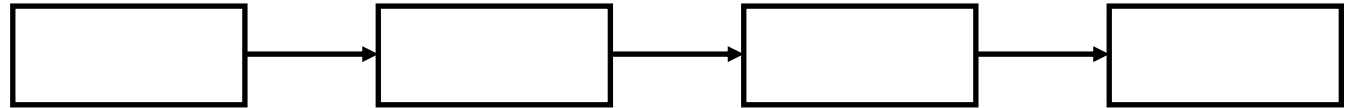
Comment appelle-t-on une chaîne telle que celle qui t'es montrée ?

.....

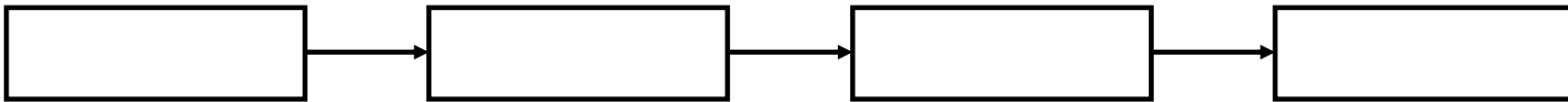
Que signifie la flèche sur une telle chaîne ?

→ =

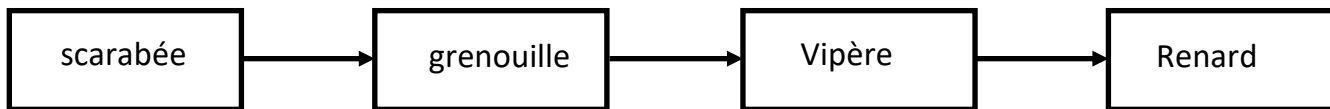
Reconstitue la chaîne en notant les noms des animaux dans les cases suivantes.



3) Reconstitue maintenant une chaîne à l'aide de tes propres connaissances (tu peux t'aider de l'ouvrage que nous avons étudié) :



4) Observe cette chaîne et réponds aux questions :



Que se passerait-il s'il n'y avait plus aucun scarabée ?

.....

Au contraire, que se passerait-il pour les scarabées s'il n'y avait plus aucune grenouille ?

.....

5) Réponds aux questions suivantes :

Est-ce qu'il faut essayer de tuer tous les moustiques du monde ? Pourquoi ?

.....

SANS LES PETITS ANIMAUX
QUI LES HABITENT, LES MARES ET
ÉTANGS SERAIENT BIEN TRISTES
ET ENVAHIS D'ALGUES.
ALORS, CHERS PETITS LECTEURS,
PROTÉGEZ NOS ÉTANGS !



Pourquoi le canard dit-il que les étangs pourraient être envahis d'algues d'après toi?

.....
.....
.....
.....